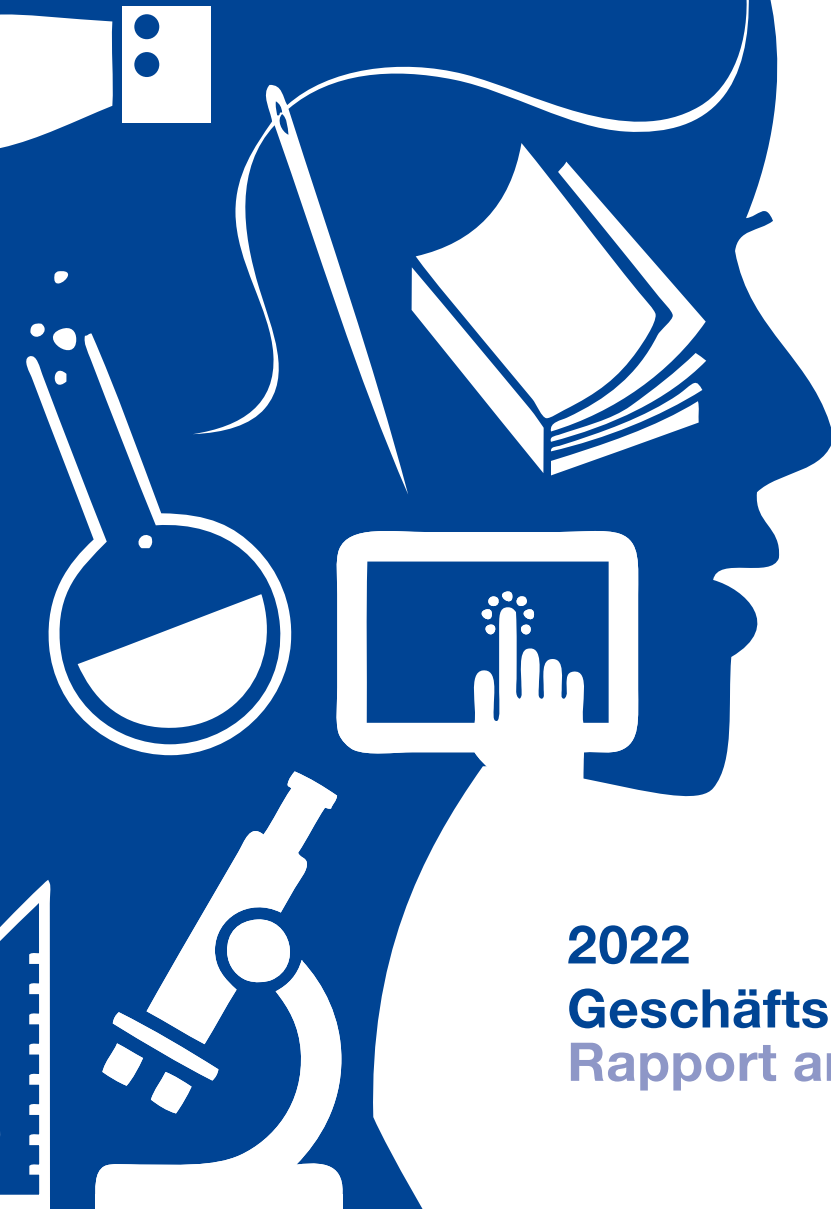


# saffa

bürgerschaftsgenossenschaft



**2022**

**Geschäftsbericht**  
**Rapport annuel**

# **Geschäftsbericht 2022**

## **Rapport annuel 2022**

## Generalversammlung

Am Mittwoch, 11. Mai 2022 konnten wir die 91. Generalversammlung der Bürgerschaftsgenossenschaft SAFFA in Solothurn im Hotel La Couronne erstmals nach der Corona-Pandemie wieder in gewohnter Art durchführen: Insgesamt durften wir 48 Anwesende begrüssen. Über die statutarischen Geschäfte wurde gemäss den Anträgen der Verwaltung Beschluss gefasst und der Verwaltung Décharge erteilt.

Unser Verwaltungsmitglied, Liliana Ricci Hernmarck, Birsfelden, wurde für eine weitere Amtszeit in ihrem Amt bestätigt. Das Protokoll führte unsere Geschäftsführerin, Andrea Theunert.

In seiner Dankesrede würdigte anschliessend Herr Martin Godel als Vertreter des Staatssekretariats für Wirtschaft die Verdienste und professionelle Mitarbeit der Bürgerschaftsgenossenschaft SAFFA im Rahmen der Umsetzung des Covid-19-Kreditprogramms. Besonders hervorgehoben wurde dabei die ausserordentliche Leistung der Geschäftsführerin Andrea Theunert, die unter anderem bei der Koordination des IT-Tools Nextway in führender Rolle ausgezeichnete Arbeit für das ganze Bürgerschaftswesen und das SECO leistete. Die Verwaltung freut sich über die so geäusserte Wertschätzung des Beitrages der Bürgerschaftsgenossenschaft SAFFA zur Bewältigung der Krise.

## Verwaltung

Die Verwaltung traf sich im Berichtsjahr zu sechs Gesamtsitzungen sowie regelmässigen Zoom-Gesuchssitzungen und projektbezogenen Arbeitsgruppen im kleineren Kreis. An den Sitzungen diskutiert und gegebenenfalls mit Beschluss verabschiedet wurden neben den Bürgerschaftsgesuchen Rechnung und Budget sowie diverse Traktanden und Massnahmen, die im Zusammenhang mit der Corona-Pandemie und dem Covid-19-Kreditprogramm des Bundes standen\*.

## Geschäftsstelle

Das operative Geschäft erledigte die Geschäftsführerin Andrea Theunert professionell, kompetent und mit grossem Engagement. Neben der Überwachung des Bürgerschaftsvolumens fällt darunter vor allem die Beratung von Interessentinnen, die Aufbereitung von eingehenden Gesuchen, die Betreuung der laufenden Bürgschaften und eingelösten Verluste, die Kontaktpflege mit Banken und Kantonen, die Buchhaltung, die Monitoringgespräche mit dem Staatssekretariat für Wirtschaft (SECO) und den regionalen Bürgschaftsorganisationen sowie zahlreiche weitere administrative Aufgaben. Im Rahmen der Mitarbeit im Covid-19-Kreditprogramm des SECO

fielen auch im Berichtsjahr zahlreiche Zusatzaktivitäten an. Ausserdem wurden die periodisch wiederkehrenden und zeitintensiven Vertragsverhandlungen mit den anerkannten Bürgerschaftsgenossenschaften und dem SECO für die Erneuerung der Finanzhilfeverträge mit dem Bund für die Periode 2024–2027 wieder aufgenommen. Zur besseren Bekanntmachung des Bürgerschaftswesens Schweiz ist die Bürgerschaftsgenossenschaft SAFFA auch im Berichtsjahr an diversen Veranstaltungen als Referentin, Interviewpartnerin und Botschafterin aufgetreten.

## Bürgschaften

Im Berichtsjahr gingen auf der Geschäftsstelle 145 Anfragen über CHF 13'869'500 (Vorjahr 128 über CHF 14'195'000) ein; das ist die grösste Nachfrage seit 2011. Es resultierten 36 reguläre Bürgerschaftsgesuche (Vorjahr 36 Gesuche), wovon 16 Bürgschaften ganz oder teilweise (Vorjahr 13) im Umfang von CHF 3'024'000 (Vorjahr CHF 1'467'000) bewilligt werden konnten. Insgesamt wurden 20 Gesuche (Vorjahr 25) abgelehnt, beziehungsweise zurückgezogen. Die Bewilligungsrate bewegt sich mit 44.44% etwas über Vorjahr (43.33%). Die durchschnittlich bewilligte Bürgschaft betrug CHF 188'938 (Vorjahr CHF 112'846). Im Berichtsjahr mussten fünf Bürgschaften über brutto CHF 271'307 eingelöst werden (Vorjahr neun Verluste über brutto CHF 575'848), wovon das SECO 65% übernahm. Es resultierte eine Nettoverlustquote von 2.43% (Vorjahr 7.21%). Der durchschnittliche Betrag pro eingelöste Bürgschaft erhöhte sich von CHF 12'110 auf CHF 21'023. Aufgrund der unsicheren Wirtschaftslage und der Auswirkungen der Pandemie wurden die Rückstellungen um CHF 98'956 auf CHF 890'097 erhöht.

## Bürgschaften Covid-19 und Covid-19 Plus

Unter dem Covid-19-Kreditprogramm des Bundes wurden schweizerischen KMU im Jahr 2020 insgesamt 137'869 Covid-19 / bzw. Covid-19-Plus-Kredite gewährt, wovon 2'264 Kredite über die BG SAFFA verbürgt wurden.

Die Betreuung dieser vielen, zusätzlichen Bürgschaften ist zeitintensiv und wird das gesamte Bürgerschaftswesen auch in den kommenden Jahren beschäftigen. Im Zentrum stehen einerseits die detaillierte Untersuchung und Behandlung von Missbrauchsfällen, andererseits generelle Abwicklungsfragen, die im Kontakt mit den involvierten Banken und den Bürgschaftsnehmenden geklärt werden müssen. Vermehrt stellen sich auch Fragen zu Amortisationsanpassungen, Rechtsformänderungen, Übertragungen, Fusionen, Betreibungen und IT-Weiterentwicklungen. Detaillierte Informationen zu den Covid-19-Krediten finden Sie auf <https://covid19.easygov.swiss>.

\* Zur Sicherstellung der Liquidität konnten Unternehmen, die durch die Covid-19-Krise betroffen waren, zwischen 26. März 2020 und 31. Juli 2020 vom Bund verbürgte Überbrückungskredite beantragen. Die Betreuung der unter dem Covid-19-Kreditprogramm gewährten Kredite wird die Bürgschaftsorganisationen noch für einige Jahre beschäftigen.

## SAFFA-Sonderfonds

Im Berichtsjahr wurde kein Darlehen aus dem Sonderfonds gewährt. Per Ende Dezember 2022 waren wie im Vorjahr keine Darlehen mehr ausstehend.

## Mitglieder und Genossenschaftsanteile

Das Anteilkapital betrug per Ende Berichtsjahr CHF 195'100 (siehe Bilanz). Insgesamt haben im Berichtsjahr 12 neue Genosschafterinnen Anteile gezeichnet (Vorjahr: 17).

## Jahresrechnung 2021

Die Jahresrechnung 2022 schliesst nach Rückstellungen mit einem Gewinn von CHF 10'327 (Vorjahr: CHF 1'934).

## Website [www.saffa.ch](http://www.saffa.ch)

Unsere Website [www.saffa.ch](http://www.saffa.ch) wird laufend aktualisiert. Sie finden dort alle wichtigen Informationen sowie eine Liste der Unternehmen, welche von einer Bürgerschaft der SAFFA profitieren konnten.

April 2023



Sonja Scherer  
Präsidentin

## Assemblée générale

Le mercredi 11 mai 2022, nous avons pu organiser sous la forme habituelle la 91<sup>ème</sup> assemblée générale de la Coopérative de cautionnement SAFFA à Soleure, à l'hôtel La Couronne, et ce pour la première fois depuis la pandémie de Corona. Nous avons accueilli 48 personnes. Les décisions concernant les affaires statutaires ont été prises conformément aux propositions du conseil d'administration et décharge a été donnée à ce dernier.

Liliana Ricci Heranmarck, Birsfelden, a été confirmée pour un nouveau mandat au sein du conseil d'administration. Le procès-verbal a été rédigé par notre directrice, Andrea Theunert.

Dans son discours de remerciement, Monsieur Martin Godel, représentant du Secrétariat d'Etat à l'économie, a ensuite rendu hommage aux mérites et à la collaboration très professionnelle de la Société coopérative de cautionnement SAFFA dans le cadre de la mise en œuvre du programme de crédits Covid-19. Il a souligné la prestation exceptionnelle de la directrice Andrea Theunert, qui a notamment accompli un excellent travail au service de l'ensemble du système de cautionnement et du SECO en jouant un rôle de premier plan dans la coordination de l'outil informatique Nextway. Le conseil d'administration se réjouit de cette appréciation positive de la contribution de la Société coopérative de cautionnement SAFFA à la gestion de la crise.

## Conseil d'administration

Au cours de l'année sous revue, le conseil d'administration s'est réuni à six reprises dans le cadre de séances plénières ainsi que lors de séances régulières à distance via Zoom, sans oublier les rencontres de groupes de travail en petit comité chargés de projets spécifiques. Outre les demandes de cautionnement, ces réunions ont permis de discuter et de prendre les décisions nécessaires au sujet des comptes et du budget, des divers autres points à l'ordre du jour ainsi que des mesures en rapport avec la pandémie de Corona et le programme de crédits Covid-19 de la Confédération\*.

## Secrétariat

La directrice Andrea Theunert a géré les affaires opérationnelles avec professionnalisme, compétence et un grand engagement. Outre la surveillance du volume des cautionnements, il s'agit pour elle avant tout de conseiller les personnes intéressées,

\* En vue d'assurer leurs besoins de liquidités, les entreprises touchées par la crise Covid-19 pouvaient solliciter des crédits relais cautionnés par la Confédération entre le 26 mars 2020 et le 31 juillet 2020. La gestion des crédits octroyés au titre du programme Covid-19 occupera les organismes de cautionnement durant quelques années encore.

de préparer les demandes déposées, de suivre les cautionnements en cours et les pertes encaissées, d'entretenir les contacts avec les banques et les cantons, de tenir la comptabilité, de mener les entretiens de suivi avec le Secrétariat d'Etat à l'économie (SECO) et les organismes régionaux de cautionnement ainsi que de nombreuses autres tâches administratives. Dans le cadre de la collaboration au programme de crédits Covid-19 du SECO, de nombreuses activités supplémentaires ont également eu lieu durant l'année sous revue. Par ailleurs, les négociations contractuelles périodiques et chronophages avec les coopératives de cautionnement reconnues et le SECO ont repris en vue du renouvellement de l'aide financière de la Confédération pour la période 2024–2027.

Afin de mieux faire connaître le système de cautionnement suisse, la Société coopérative de cautionnement SAFFA est également intervenue en tant que conférencière, partenaire d'interview et ambassadrice lors de diverses manifestations au cours de 2022.

## Cautionnements

Au cours de l'année sous revue, le secrétariat a reçu 145 demandes de cautionnement pour un montant de CHF 13'869'500 (contre 128 pour un montant de CHF 14'195'000 l'année précédente), ce qui représente la demande la plus importante depuis 2011. Il en a résulté 36 demandes de cautionnement en bonne et due forme (36 l'année précédente), dont 16 ont pu être acceptées en tout ou partie (contre 13 l'année précédente) pour un montant de CHF 3'024'000 (CHF 1'467'000 CHF en 2021). Au total, 20 demandes (25 l'année précédente) ont été refusées ou retirées. Avec 44,44%, le taux d'acceptation est légèrement supérieur à celui de l'année antérieure (43,33%). Le montant moyen des cautionnements accordés s'est élevé à CHF 188'938 (année précédente : CHF 112'846). Durant l'année sous revue, cinq cautionnements d'un montant brut de CHF 271'307 ont dû être honorés (année précédente : neuf pertes d'un montant brut de CHF 575'848), dont 65% ont été pris en charge par le SECO. Il en résulte un taux de perte net de 2,43% (année précédente : 7,21%). Le montant moyen par cautionnement honoré a augmenté de CHF 12'110 à CHF 21'023. En raison de la situation économique incertaine et des effets de la pandémie, les provisions ont été augmentées de CHF 98'956 à CHF 890'097.

## Cautionnements Covid-19 et Covid-19 Plus

Dans le cadre du programme de crédits Covid-19 de la Confédération, 137'869 crédits Covid-19 / Covid-19 Plus ont été accordés aux PME suisses en 2020, dont 2'264 crédits ont été cautionnés par la CC SAFFA.

Le suivi de ces nombreux cautionnements supplémentaires prend beaucoup de temps et continuera d'occuper l'ensemble du système de cautionnement dans les

années à venir. L'accent est mis d'une part sur l'examen détaillé et le traitement des cas d'abus, d'autre part sur les questions générales qui doivent être clarifiées en contact avec les banques impliquées et les bénéficiaires de cautionnements. De plus en plus de questions se posent également concernant les adaptations d'amortissements, les changements de forme juridique, les transferts, les fusions, les poursuites et les développements informatiques. Vous trouverez des informations détaillées sur les crédits Covid-19 sur <https://covid19.easygov.swiss>.

## Fonds spécial SAFFA

Aucun prêt n'a été accordé par le fonds spécial au cours de l'exercice. Fin décembre 2022, comme l'année précédente, il n'y avait plus de prêts en cours.

## Membres et parts sociales

Le capital social s'élevait à CHF 195'100 à la fin de l'exercice (voir bilan). Au total, 12 nouvelles coopératrices ont souscrit des parts durant l'année 2022 (année précédente : 17).

## Comptes annuels 2021

Après provisions, les comptes annuels 2022 se soldent par un bénéfice de CHF 10'327 (année précédente : CHF 1'934).

## Site [www.saffa.ch](http://www.saffa.ch)

Notre site web [www.saffa.ch](http://www.saffa.ch) est actualisé en permanence. Vous y trouverez toutes les informations importantes ainsi qu'une liste des entreprises qui ont pu bénéficier d'un cautionnement de la SAFFA.

avril 2023



Sonja Scherer  
Présidente



# 1932–2022 Überblick

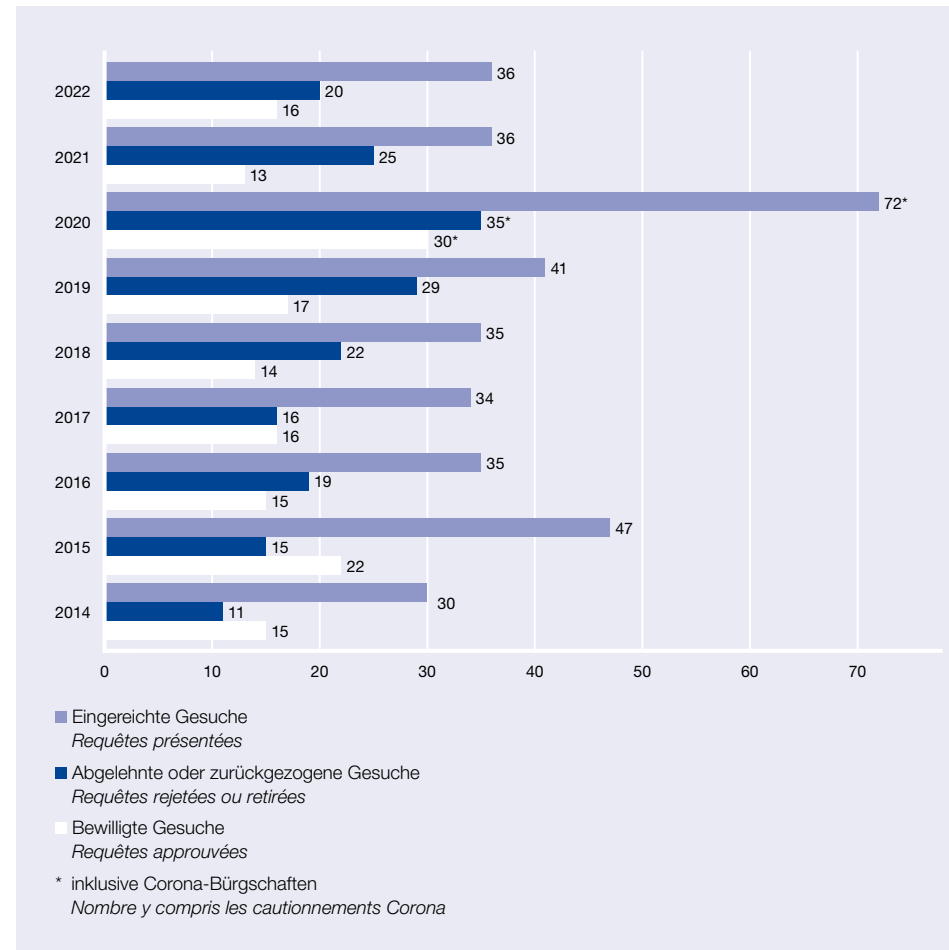
## 1932–2022 Historique

Jahr Année	Verbürgt Garanti		Zurückbezahlt Remboursé		Verluste Pertes			Bestehend Existant	
	Anzahl Nombres	Betrag Montant CHF	Anzahl Nombres	Betrag Montant CHF	Anzahl Nombres	Betrag Montant CHF	in en %	Anzahl Nombres	Betrag Montant CHF
1932 -2000	2'503	19'344'378	2'258	17'761'677	245	1'582'701	8	-	-
2001 -2008	91	2'992'000	79	2'679'530	12	312'470	10	-	-
2009	21	877'500	16	703'790	5	173'710	20	-	-
2010	20	1'216'000	14	957'181	5	257'619	21	1	1'200
2011	35	1'828'250	27	1'570'806	6	255'595	14	2	1'850
2012	12	577'000	11	576'155	-	-	-	1	845
2013	11	703'000	6	562'390	4	140'610	20	1	-
2014	15	1'245'000	8	984'438	3	181'098	15	4	79'464
2015	22	1'670'000	10	1'179'540	6	427'160	26	6	63'300
2016	15	1'421'500	5	811'976	5	275'227	19	5	334'297
2017	16	1'013'200	5	414'568	4	241'582	24	7	357'050
2018	14	2'061'000	4	1'008'626	3	171'050	13	7	737'100
2019	17	1'830'000	4	547'427	3	415'579	23	10	866'994
2020*	30	2'869'200	4	890'845	3	309'462	11	23	1'668'894
2021	13	1'467'000	2	217'658	-	-	-	11	1'249'342
2022	16	3'024'000	-	-	-	-	-	16	3'024'000
<b>TOTAL</b>	<b>2'851</b>	<b>44'139'028</b>	<b>2'453</b>	<b>30'902'605</b>	<b>304</b>	<b>4'843'087</b>	<b>14</b>	<b>94</b>	<b>8'393'336</b>

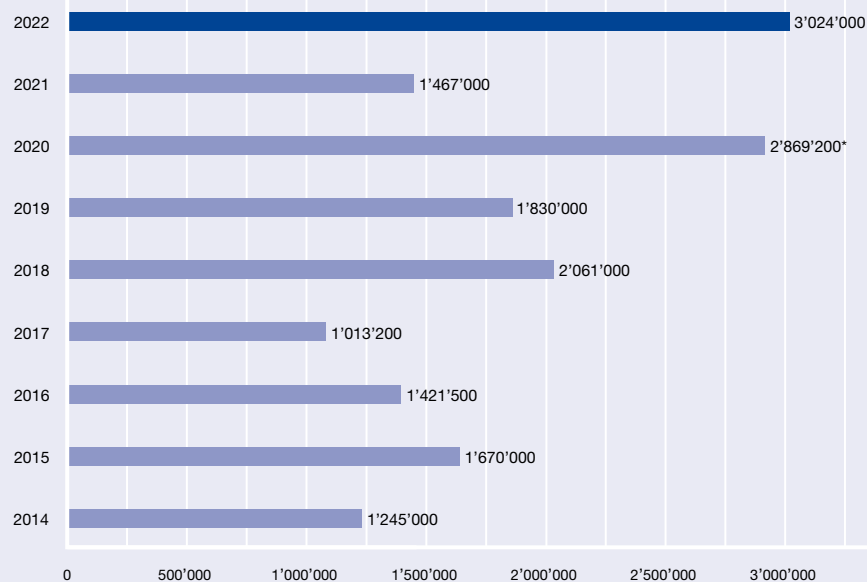
\*inklusive Corona-Bürgschaften  
y compris les cautionnements Corona

## Verhältnis bewilligte / abgelehnte zu eingereichten Gesuchen

### Requêtes approuvées / refusées par rapport aux requêtes présentées

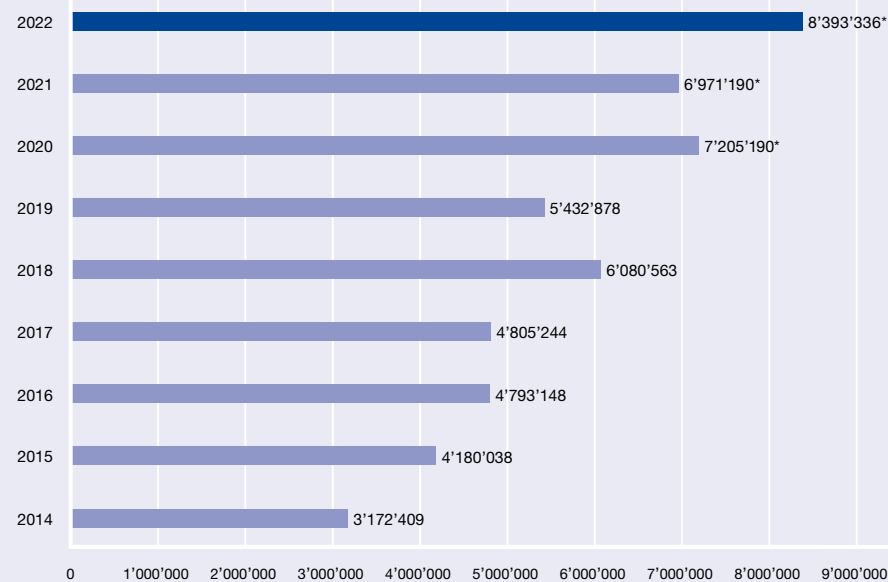


Entwicklung Neubürgschaften in CHF  
*Développement des nouveaux cautionnements en CHF*



\*inklusive Corona-Bürgschaften  
 Montant total y compris les cautionnements Corona

Entwicklung Bürgschaftsbestand in CHF  
*Evolution du portefeuille de cautionnement en CHF*



\*inklusive Corona-Bürgschaften  
 Montant total y compris les cautionnements Corona

Übersicht 2022: reguläre Bürgschaften  
*Aperçu 2022 : cautionnements ordinaires*

	Anzahl Nombre	CHF
<b>Stand 1. Januar</b> Etat au 1er janvier	91	6'971'190
<b>Total neu gewährte Bürgschaften</b> Nouveaux cautionnements accordés (total)	16	3'024'000
<b>Saldierungen / Kapitalrückzahlungen</b> Extinctions / Amortissements	-8	-1'330'547
<b>Bürgschaftsverluste</b> Pertes sur cautionnements	-5	-271'307
<b>STAND 31. DEZEMBER</b> ETAT AU 31 DÉCEMBRE	<b>94</b>	<b>8'393'336</b>

Übersicht 2022: Covid-19/Covid-19-Plus Bürgschaften  
*Aperçu 2022 : crédits cautionnés Covid-19/Covid-19-Plus*

	Anzahl Nombre	CHF
<b>Gewährte Bürgschaften</b> Cautionnements accordés (total)	2'264	75'812'624
<b>Saldierungen / Kapitalrückzahlungen</b> Extinctions / Amortissements	-523	-27'331'718
<b>Bürgschaftshonorierungen</b> Volume honoré	-122	-3'876'144
<b>STAND 31. DEZEMBER</b> ETAT AU 31 DÉCEMBRE	<b>1'619</b>	<b>44'621'462</b>

Bilanz  
Bilan

Aktiven Actif	31.12.2022	31.12.2021
Flüssige Mittel Trésorerie	1'401'799	1'285'569
Wertschriften Titres	63'982	58'402
<b>Total flüssige Mittel und Wertschriften</b> Total trésorerie et titres	<b>1'465'781</b>	<b>1'343'971</b>
Forderungen aus Lieferungen und Leistungen Créances résultant de la vente de biens et de prestations de services	647'583	635'535
Delkreder Du croire	-11'143	-1'857
Übrige kurzfristige Forderungen Autres créances à court terme	5'864	4'552
<b>Total Forderungen</b> Total créances	<b>642'304</b>	<b>638'230</b>
Aktive Rechnungsabgrenzungen Actifs de régularisation	-	3'890
<b>Total Umlaufvermögen</b> Total actif circulant	<b>2'108'086</b>	<b>1'986'091</b>
Beteiligungen Participations	11'000	11'000
Mobile Sachanlagen Immobilisations corporelles mobilières	1	1
<b>Total Anlagevermögen</b> Total actif immobilisé	<b>11'001</b>	<b>11'001</b>
<b>TOTAL AKTIVEN</b> TOTAL ACTIF	<b>2'119'087</b>	<b>1'997'092</b>

Passiven Passif	31.12.2022	31.12.2021
Verbindlichkeiten aus Lieferungen und Leistungen Dettes résultant de l'achat de biens et de prestations de services	40'169	28'957
Passive Rechnungsabgrenzungen Passifs de régularisation	5'300	5'000
<b>Total kurzfristiges Fremdkapital</b> Total capitaux étrangers à court terme	<b>45'469</b>	<b>33'957</b>
langfristige Verbindlichkeiten: SAFFA Sonderfonds Dettes à long terme: Fonds spécial SAFFA	115'184	115'149
Rückstellungen Bürgschaftsverluste Provisions pour pertes sur cautionnement	890'097	791'141
<b>Total langfristiges Fremdkapital</b> Total capitaux étrangers à long terme	<b>1'005'281</b>	<b>906'291</b>
<b>Total Fremdkapital</b> Total capitaux étrangers	<b>1'050'750</b>	<b>940'248</b>
Stammkapital Capital social	150'000	150'000
Statutarische Reserven Réserve statutaire	632'910	631'010
Reserven nicht subventionierte Tätigkeit Réserve pour activité non subventionnée	80'000	80'000
Anteile Parts sociales	195'100	193'900
Bilanzgewinn Bénéfice résultant du bilan	10'327	1'934
<b>Total Eigenkapital</b> Total capitaux propres	<b>1'068'337</b>	<b>1'056'844</b>
<b>TOTAL PASSIVEN</b> TOTAL PASSIF	<b>2'119'087</b>	<b>1'997'092</b>



Erfolgsrechnung  
Compte de résultat

Ertrag Produits	31.12.2022	31.12.2021
Eröffnungsgebühren Frais d'ouverture des dossiers	7'800	5'800
Bearbeitungsgebühren Frais de traitement des dossiers	16'120	12'515
Kommissionen Commissions	49'388	47'817
Gönnerverein Association de soutien	-	-
Verwaltungskostenbeitrag SECO Contribution du SECO aux frais administratifs	182'201	216'815
Verwaltungskostenbeitrag Kantone Contribution des cantons aux frais administratifs	98'355	106'092
Legate/Zuwendungen Legs/Dons	-	-
Eingang abgeschriebene Verluste Récupérations sur pertes	21'159	11'268
<b>Ertrag Produits</b>	<b>375'023</b>	<b>400'306</b>
Rückstellung Bürgschaftsverluste Provisions pour pertes sur cautionnements	-98'956	-131'562
Bürgschaftsverluste Pertes sur cautionnements	-105'116	-108'993
Debitorenverluste Pertes sur débiteurs	-9'286	-12'476
Veränderung Delkredere Variation du croire	-1'429	-1'857
<b>Erlösminderungen Diminutions de produits</b>	<b>-214'786</b>	<b>-254'889</b>
<b>NETTOERTRAG PRODUITS NETS</b>	<b>160'237</b>	<b>145'417</b>

Aufwand Charges	31.12.2022	31.12.2021
Lohnaufwand Charges salariales	-30'000	-30'000
Sozialversicherungsaufwand Charges d'assurances sociales	-5'893	-6'287
Honorare/Spesen Verwaltung & GA Honoraires/Frais de déplacement – Administration & Comité d'affaires	-29'737	-16'507
diverse Reisespesen Divers frais de déplacement	-5'139	-4'350
<b>Total Personalaufwand Total charges de personnel</b>	<b>-70'769</b>	<b>-57'144</b>
Raumaufwand Charges de locaux	-11'599	-11'599
Honorar Geschäftsführung Honoraires de la direction	-60'553	-51'425
Informatikaufwand/Internet/Janus Charges pour l'informatique/Internet/Janus	-7'145	-8'299
Werbeaufwand Charges de publicité	-5'102	-24'956
Übriger Verwaltungsaufwand Autres charges d'administration	-7'147	-6'284
<b>Total übriger betrieblicher Aufwand Total autres charges d'exploitation</b>	<b>-91'547</b>	<b>-102'564</b>
<b>BETRIEBSERFOLG RÉSULTAT D'EXPLOITATION</b>	<b>-2'078</b>	<b>-14'291</b>
Abschreibungen Amortissements	-4'749	-
Bank- und Postspesen Frais bancaires et postaux	-128	-147
Zins- und Wertschriftenertrag Produits des intérêts et des titres	9'545	6'082
<b>Total Finanzerfolg Total résultat financier</b>	<b>9'417</b>	<b>5'935</b>
a.o. Ertrag Revenus extraordinaires	7'997	6'790
a.o. Aufwand Charges extraordinaires	-260	3'500
<b>Total a.o. Erfolg Total résultat extraordinaire</b>	<b>7'737</b>	<b>10'290</b>
<b>JAHRESGEWINN BÉNÉFICE DE L'EXERCICE</b>	<b>10'327</b>	<b>1'934</b>

## Anhang der Jahresrechnung Annexe aux comptes annuels

a.o. Ertrag Revenus extraordinaires	31.12.2022	31.12.2021
Übernahme Revisionskosten (Covid) 2020/2021 SECO Prise en charge des coûts de révision (Covid) 2020/2021 par le SECO	6'574	-
Eingang abgeschriebener Kommissionen Encaissement de commissions amorties	1'423	6'240
Aperiodische Kommissionserträge Produits de commissions non périodiques	-	550
<b>TOTAL A.O. ERTRAG</b> <b>TOTAL RÉSULTAT EXTRAORDINAIRE</b>	<b>7'997</b>	<b>6'790</b>

a.o. Aufwand Charges extraordinaires	31.12.2022	31.12.2021
Ausbuchung Differenz SECO Extourne différence SECO	260	-
Auflösung zu hohe Abgrenzung Revision 2020 Dissolution provision excédentaire pour révision 2020	-	3'500
<b>TOTAL A.O. AUFWAND</b> <b>TOTAL CHARGES EXTRAORDINAIRES</b>	<b>260</b>	<b>3'500</b>

Antrag über die Verwendung des Bilanzgewinnes Proposition d'affectation du bénéfice résultant du bilan	31.12.2022	31.12.2021
Bilanzgewinn auf den 31. Dezember Bénéfice résultant du bilan au 31 décembre	10'327	1'934
Zuweisung an statutarische Reserven Attribution à la réserve statutaire	10'300	1'900
Zuweisung an SAFFA Sonderfonds Attribution au Fonds spécial SAFFA	27	34
<b>TOTAL GEWINNVERWENDUNG /</b> <b>TOTAL AFFECTATION DU BÉNÉFICE</b>	<b>10'327</b>	<b>1'934</b>

Bürgschaftsverpflichtungen Cautionnements	31.12.2022	31.12.2021
<b>TOTAL BÜRGSCHAFTSVERPFLICHTUNGEN /</b> <b>TOTAL ENGAGEMENTS DE CAUTIONNEMENT</b>	<b>8'393'336</b>	<b>6'971'190</b>

### Angaben über die in der Jahresrechnung angewandten Grundsätze

Die vorliegende Jahresrechnung wurde gemäss den Vorschriften des Schweizer Gesetzes, insbesondere der Artikel über die kaufmännische Buchführung und Rechnungslegung des Obligationenrechts (Art. 957 bis 962) erstellt.

Die wesentlichen Abschlusspositionen sind wie nachstehend bewertet:

### Wertschriften

Zu Kurswerten.

### Erklärung Vollzeitstellen

Die Anzahl Vollzeitstellen liegt im Jahresdurchschnitt nicht über 10.

### Wesentliche Ereignisse nach dem Bilanzstichtag

Nach dem Bilanzstichtag und bis zur Verabschiedung der Jahresrechnung durch die Verwaltung sind keine wesentlichen Ereignisse eingetreten, welche die Aussagefähigkeit der vorliegenden Jahresrechnung beeinträchtigen könnten bzw. an dieser Stelle offen gelegt werden müssten.

### Indications au sujet des règles appliquées

Les présents comptes annuels ont été établis selon les prescriptions légales suisses, notamment les articles du Code des obligations régissant la comptabilité commerciale et la présentation des comptes (art. 957 à 962).

Les principaux postes du bilan sont évalués comme suit:

### Titres

A la valeur de cours.

### Explication relative aux postes à plein temps

Le nombre de postes à plein temps n'excède pas 10 en moyenne annuelle.

### Événements importants après la clôture du bilan

Aucun événement important susceptible d'altérer la validité du bouclage annuel 2021 ou dont la publication est nécessaire n'est survenu entre la date de clôture des comptes et leur approbation par le conseil d'administration.

## Rückstellung Bürgschaftsverluste

### *Provision pour pertes sur cautionnements*

Die SAFFA bürgt für 35% des Kredites einer Bürgschaftsnehmerin, die restlichen 65% werden vom SECO verbürgt.

Die gefährdeten Bürgschaften werden je nach Gefährdungsstufe um 33,3%, 66,6% oder 100% zurückgestellt.

*La SAFFA se porte garante de 35% du crédit octroyé à la bénéficiaire d'un cautionnement, et le SECO des 65% restants.*

*Les cautionnements menacés sont provisionnés à hauteur de 33,3%, 66,6% ou 100% en fonction du degré de risque.*

	31.12.2022		31.12.2021	
Gefährdungsstufen 1–3 (Rückstellung in %) Degrés de risque 1–3 (provision en %)	Gefährdete Bürgschaften Cautionnements menacés	Rückstellung Provision	Gefährdete Bürgschaften Cautionnements menacés	Rückstellung Provision
1 (33,3%)	1'336'087	444'917	1'895'200	631'102
2 (66,6%)	494'678	329'456	723'601	481'918
3 (100%)	1'344'906	1'344'906	770'650	770'650
<b>TOTAL</b>		<b>2'119'278</b>		<b>1'883'670</b>
	Gefährdete Bürgschaften Cautionnements menacés	Rückstellung Provision	Gefährdete Bürgschaften Cautionnements menacés	Rückstellung Provision
Anteil SAFFA 35% Part de la SAFFA 35%	3'175'671	741'747	3'389'450	659'284
+20% Reserve für aufgelaufene Zinsen etc. +20% réserve pour intérêts courus etc.		148'349		131'857
<b>TOTAL RÜCKSTELLUNGEN</b> <b>TOTAL PROVISIONS</b>		<b>890'097</b>		<b>791'141</b>

## Kontakt

### *Contact*

#### Geschäftsstelle Secrétariat

seit  
depuis



**Andrea Theunert**, Geschäftsführerin, Basel  
SAFFA Geschäftsstelle, Auf der Lyss 14, 4051 Basel  
Tel. 061 683 18 42, Fax 061 322 06 15, mail@saffa.ch, www.saffa.ch

2009

#### Verwaltung Conseil d'administration



**Sonja Scherer**, Zürich  
Präsidentin

2012



**Sylvie Hofstetter**, Zürich  
Vizepräsidentin

2009  
2011



**Jacqueline Gasser**, Etoy

2018



**Susanna Giger**, Bern

2018



**Liliana Ricci**, Birsfelden

2013



**Thérèse Ritter**, Courroux

2002



**Stephanie Spozio**, Zürich

2008



**Pia Tschannen**, Bern

2012

#### Kontrollstelle Organe de contrôle

Dr. Röthlisberger AG, Elsa Reinhard, Bern



Dr. Röthlisberger AG  
Schönburgstrasse 41  
Postfach 561  
3000 Bern 22  
T +41 (0)31 336 14 14  
www.roethlisbergerag.ch

Partnergemeinschaft

G+S Treuhand AG  
Bern

Mitglied von EXPERTsuisse

A member of  
cpaa

Bericht der Revisionsstelle zur Eingeschränkten Revision  
an die Generalversammlung der

### Bürgschaftsgenossenschaft SAFFA, Basel

Als Revisionsstelle haben wir die Jahresrechnung (Bilanz, Erfolgsrechnung und Anhang) der Bürgschaftsgenossenschaft SAFFA für das am 31. Dezember 2022 abgeschlossene Geschäftsjahr geprüft.

Für die Jahresrechnung ist der Verwaltungsrat verantwortlich, während unsere Aufgabe darin besteht, die Jahresrechnung zu prüfen. Wir bestätigen, dass wir die gesetzlichen Anforderungen hinsichtlich Zulassung und Unabhängigkeit erfüllen.

Unsere Revision erfolgte nach dem Schweizer Standard zur Eingeschränkten Revision. Danach ist diese Revision so zu planen und durchzuführen, dass wesentliche Fehlaussagen in der Jahresrechnung erkannt werden. Eine Eingeschränkte Revision umfasst hauptsächlich Befragungen und analytische Prüfungshandlungen sowie den Umständen angemessene Detailprüfungen der beim geprüften Unternehmen vorhandenen Unterlagen. Dagegen sind Prüfungen der betrieblichen Abläufe und des internen Kontrollsystems sowie Befragungen und weitere Prüfungshandlungen zur Aufdeckung deliktischer Handlungen oder anderer Gesetzesverstösse nicht Bestandteil dieser Revision.

Bei unserer Revision sind wir nicht auf Sachverhalte gestossen, aus denen wir schliessen müssten, dass die Jahresrechnung sowie der Antrag über die Verwendung des Bilanzgewinns nicht dem schweizerischen Gesetz und den Statuten entsprechen.

### Testierung IKS

In Übereinstimmung mit Art. 29 des Finanzhilfevertrages zwischen der Schweizerischen Eidgenossenschaft und der Bürgschaftsgenossenschaft SAFFA bestätigen wir, dass die Bürgschaftsgenossenschaft SAFFA über ein funktionierendes IKS verfügt, das der Grösse der Genossenschaft angepasst ist und den Vorgaben des SECO entspricht.

Bern, 8. März 2023 fk/ro  
109400

Dr. Röthlisberger AG

Fabio Krieger  
Dipl. Wirtschaftsprüfer  
Zugelassener Revisionsexperte  
Leitender Revisor

*i.v. E. Reinhard*

Elsa Reinhard  
M A Business and Law, Universität Bern  
Zugelassene Revisorin

- Jahresrechnung (Bilanz, Erfolgsrechnung und Anhang)  
Bilanzsumme CHF 2'119'087.19 / Jahresgewinn CHF 10'327.35
- Antrag über die Verwendung des Bilanzgewinns



Dr. Röthlisberger AG  
Schönburgstrasse 41  
Postfach 561  
3000 Bern 22  
T +41 (0)31 336 14 14  
www.roethlisbergerag.ch

Partnergemeinschaft

G+S Treuhand AG  
Bern

Mitglied von EXPERTsuisse

A member of  
cpaa

Rapport de l'organe de révision sur le contrôle restreint  
à l'assemblée générale de

### Bürgschaftsgenossenschaft SAFFA, Basel

En notre qualité d'organe de révision, nous avons contrôlé les comptes annuels (bilan, compte de profits et pertes et annexe) de Bürgschaftsgenossenschaft SAFFA pour l'exercice arrêté au 31 décembre 2022.

La responsabilité de l'établissement des comptes annuels incombe au conseil d'administration alors que notre mission consiste à contrôler ces comptes. Nous attestons que nous remplissons les exigences légales d'agrément et d'indépendance.

Notre contrôle a été effectué selon la Norme suisse relative au contrôle restreint. Cette norme requiert de planifier et de réaliser le contrôle de manière telle que des anomalies significatives dans les comptes annuels puissent être constatées. Un contrôle restreint englobe principalement des auditions, des opérations de contrôle analytiques ainsi que des vérifications détaillées appropriées des documents disponibles dans l'entreprise contrôlée. En revanche, des vérifications des flux d'exploitation et du système de contrôle interne ainsi que des auditions et d'autres opérations de contrôle destinées à détecter des fraudes ne font pas partie de ce contrôle.

Lors de notre contrôle, nous n'avons pas rencontré d'élément nous permettant de conclure que les comptes annuels ainsi que la proposition concernant l'emploi du bénéfice ne sont pas conformes à la loi suisse et aux statuts.

### Attestation SCI

Conformément à l'article 29 de la convention sur les aides financières entre la Confédération suisse et la Société coopérative de cautionnement SAFFA, nous confirmons que la Société Coopérative de Cautionnement SAFFA dispose d'un SCI qui fonctionne est qui est adapté à la taille de la Société coopérative et conforme aux spécifications du SECO.

Berne, le 8 mars 2023 fk/ro  
109400

Dr. Röthlisberger AG

Fabio Krieger  
Expert-comptable diplômé  
Expert-réviseur  
(Responsable pour la révision)

*i.v. E. Reinhard*

Elsa Reinhard  
M A Business and Law, Université de Berne  
Réviseur agréé

- Comptes annuels (bilan, compte de profits et pertes et annexe)  
Somme du bilan CHF 2'119'087.19 / Bénéfice de l'exercice CHF 10'327.35
- Proposition relative à l'emploi du bénéfice au bilan

Bürgschaftsgenossenschaft

**SAFFA**

Auf der Lyss 14  
4051 Basel

[www.saffa.ch](http://www.saffa.ch)

